

I Úvod do čínského určování diagnózy z nehtů

Určování diagnózy z nehtů je metoda, jak diagnostikovat onemocnění těla a jeho plných i dutých orgánů a zhodnocovat stupeň chorobné změny pozorováním stavu čchi a krve, jež se zrcadlí v barvě a lesku všech deseti nehtů na rukou. Klinické zkušenosti v Číně potvrzují, že pozorování nehtů může pomoci určit včasnou diagnózu a předpovědět směr vývoje dané nemoci. Rovněž může odhalit skrytou nebo zákeřnou chorobu. Na základě znalosti stupně patologické změny zobrazené na nehtu a pozorování těchto změn v průběhu nemoci lze použít diagnózu z nehtů při dalším rozhodování o příslušné léčbě.

Původ čínského určování diagnózy z nehtů

Provozovatelé tradiční čínské medicíny postupují při vyšetřování dětí do tří let často tak, že místo měření pulzu pozorují žíly na ukazovacích. Kromě toho dětští lékaři provozující tradiční čínskou medicínu dětem běžně kontrolují barvu nehtů kvůli změření horka a chladu. V minulosti bylo zaznamenáno, že prudkost nemoci se dá stanovit stisknutím pacientova nehtu, až zbledne, a opětným uvolněním. Když nehtové lůžko znovu zčervená, je nemoc léčitelná, a to i v případě, že je chronická. Pokud se však nehtovému lůžku jeho původní červená barva nevrátí, jedná se o nemoc obtížně léčitelnou, i kdyby byla akutní.

V pradávné knize *Nej-t'ing* (Vnitřní kánon) je psáno, že „černé nehty značí smrt“. Učebnice *Čen-tuan-süe* (Rozhodující studie o diagnostice), která se v současnosti používá na mnoha školách tradiční čínské medicíny, se také zabývá určováním diagnózy z nehtů. Píše se v ní například, že v přípa-

dě onemocnění ledvin „má spodní polovina nehtu vzhled matného skla a horní polovina je červená a hnědočervená“. Z výše uvedených skutečností tedy vyplývá, že stanovování diagnózy z nehtů má kořeny v čínském starověku, ale doporučují jej a vysoce hodnotí i moderní čínské lékařské učebnice. Autorkou systému určování diagnózy z nehtů uvedeného v této knize je Wang Wen-chua a indikace jsou převzaty z její knihy *Č'-tia čen-ping* (Diagnostikování chorob pomocí nehtů).

Rozdíly mezi čínským lékařským čtením z ruky a určováním diagnózy z nehtů

Dr. Wangová tvrdí, že její systém určování diagnózy z nehtů a čínské lékařské čtení z ruky jsou dosti rozdílné. Zdůrazňuje, že ačkoli je čínské lékařské čtení z ruky založeno na pozorování ruky, dlaně, prstů i nehtů, liší se od určování diagnózy z nehtů ve třech směrech. Za prvé má poněkud jiný účel. Čtení z ruky se snaží zjistit sklony k nemocem, ale neposlouží už tak dobře při stanovování aktuální, právě probíhající choroby. Na druhé straně účelem diagnózy z nehtů je rozeznat konkrétní patologické změny v plných a dutých orgánech.

Za druhé používá jiné metody. Čínské lékařské čtení z ruky pozoruje tvar nehtů a barvu kořenu nehtů. Při určování diagnózy z nehtů se zaměřujeme na tvar, umístění a barvu znamení čchi a krve, jež se na nehtech objevují.

Za třetí jeho výsledkem je jiný rozsah diagnóz. Jak bylo řečeno už dříve, čínské lékařské čtení z ruky se zabývá vztahem mezi nehty a sklonem k patologickým změnám, ale také studuje vztah ruky k osobnosti, povaze a charakteru psychiky. Diagnostikování z nehtů zkoumá pouze vztah mezi nehty a nemocemi.

Navzdory všem uvedeným skutečnostem se určování diagnózy z nehtů podle dr. Wangové může do čínského lékařského čtení z ruky začlenit. Systém čtení z nehtů dr. Wango-

vé je zkrátka propracovaná a vytříbená metoda pozorování a výkladu znamení na nehtech.

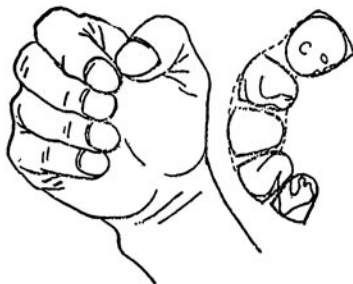
Určování diagnózy z nehtů a bioholografie

Jak padla zmínka už v první části knihy, v teorii bio-holografie se tvrdí, že lidské tělo je organický celek. To znamená, že mezi celkem a částmi existuje takový vztah, že celek se v každé části odráží. Jinými slovy každá část obsahuje informace o celku. Každá relativně nezávislá část lidského těla je tedy v jistém smyslu miniaturou celého těla.

Takovými relativně nezávislými částmi celku jsou i nehty. Podle výše uvedené teorie obsahují nebo odrážejí informace z celého těla. Bylo zjištěno a klinicky ověřeno, že utvoří-li se z ruky miska tak, aby byly nehty zarovnané vedle sebe, podobá se rozmístění znamení čchi a krve na nehtech lidskému zárodku neboli homunkulu.

Při této pozici odpovídá zadní okraj nehtu páteři a přední okraj břišní části těla.

Nehet na palci patří hlavě a krku. Nehet na ukazováku souvisí s hrudí, zády, rukama a lokty. Prostředník se vztahuje k břichu a spodní části zad. Jelikož se plné a duté orgány převážně nalézají v břiše, i ony se odrážejí na nehtu prostředníku. Boky a kolena



se spojují s nehtem na prsteníku a chodidla s kotníky se zrcadlí na nehtu malíku. Dvě strany nebo soustavy nehtů jsou souměrné a společně znázorňují bioholografický obraz lidského těla.

Určování diagnózy z nehtů a mikrooběh

Všeobecně lze říct, že mikrooběh se vztahuje k mikroangiu a představuje krevní oběh mezi tepénkami a žilkami. V širším slova smyslu zahrnuje rovněž tok lymfy v lymfatických cévách. Je to systém kanálků, který ovlivňuje krevní plyny*), přepravu výživy a vylučování odpadu. Různé tkáně a orgány těla mají různé kapilární struktury, ale jejich základní funkce jsou podobné.

Od padesátých let dvacátého století výzkumná i klinická hodnocení mikrooběhu prokazovala, že změny v mikrooběhu a reologických**) poměrech krve jsou neocenitelné při rozpoznávání nemocí a vedení léčby. Součástí celkového mikrooběhu je také mikrooběh v konečcích prstů. V nehtovém kožním záhybu se skrývá velké množství kapilár, které jsou velmi citlivé na změny v těle.

Určit diagnózu z nehtů umožňuje právě mikrooběh. Je to proto, že všechny nejběžnější nemoci různých soustav organismu se patologicky projevují buď lokálními, nebo systémovými změnami mikrooběhu. Proto je klinicky užitečné sledovat mikrooběh nehtového kožního záhybu i oční spojivky. Oba mohou napomoci při stanovování klinické diagnózy. Změny v mikrooběhu například vykazují koronární srdeční nemoc, mozková nemoc, plicní onemocnění, epidemická encefalitida a akutní břišní onemocnění. Ve skutečnosti se změny průběhu nemoci zaznamenávají v mikrooběhu lépe než v krevním tlaku, dýchání a frekvenci tepu.

*) kyslík a oxid uhličitý v krvi – pozn. překl.

**) reologie krve – nauka zabývající se vlastnostmi krve a jejich vlivem na proudění krevními cévami – pozn. překl.

2 Magický čtverec na nehtech

Aby bylo možné pozorovat, srovnávat a rozlišovat zname-ní čchi a krve na nehtu, je třeba nehet nejprve zmapovat. Ná-sledující postup se nazývá *metoda devíti oddílů* nebo *metoda magického čtverce*.

Podle metody devíti oddílů se nehet rozděluje na devět shodných čás-tí, přičemž jeho povrch pak odpovídá takzvanému magickému čtverci. Je to prastaré čínské numerologické vyjád-ření s magickými nebo přinejmenším mystickými vývody. Jde o čtverec složený z devíti čtverečků, z nichž

4	9	2
3	5	7
8	1	6

každou stranu připadají tři. Každý z devíti čtverečků je označen číslicí od jedné do devíti a patří k jednomu z osmi trigramů, jejichž význam najdeme v *I-t'ingu* (Kniha proměn). Říká se mu magický, protože všechny součty tří čísel v řadě se rovnají pat-nácti.

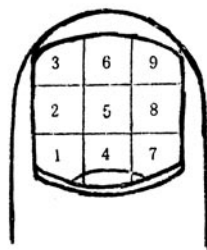
Tyto vztahy jsou zobrazeny na diagramu a v další tabulce. Avšak při čínském určování diagnózy z nehtů nemá – na rozdíl od čtení z ruky podle osmi trigramů – rozdělení na devět oddílů žádné další diagnostické interpretace.

Vztah mezi devíti polohami a osmi hexagramy

Polohy	6	1	8	3	4	9	2 a 5	7
Diagram	čchien	kchan	ken	čen	sun	li	kchun	tuej
Obrazy	nebe	voda	hora	hrom	vítr, dřevo	oheň	země	bažina, jezero

Pro obyvatele západní polokoule, a především pro západní zdravotníky, byly tyto starodávné výrazy *pa-kua* nahrazeny kvůli lepší zapamatovatelnosti anatomickými názvy:

1. vřetenní strana, zadní okraj
2. vřetenní strana, střední poloha
3. vřetenní strana, přední okraj
4. centrální zadní okraj
5. centrální střední poloha
6. centrální přední okraj
7. loketní strana, zadní okraj
8. loketní strana, střední poloha
9. loketní strana, přední okraj



**Nehet na pravé ruce,
názvy devíti oddílů**

Každý z devíti čtverců lze také rozdělit na dalších devět čtverečků, takže na každém nehtu získáme celkem jedenaosmdesát malých oddílků. V tomto případě je každý oddílek pojmenován podobně. Například loketní strana zadního okraje v oddílu centrální přední okraj, vřetenní strana zadního okraje v oddílu loketní strana předního okraje a tak dále.

I když je někdy pro větší přesnost prospěšné používat všech jedenaosmdesát oddílků nehtu, pro určení polohy znamení popsanych v následujících kapitolách postačí devět základních oddílů.

3 Znamení čchi a krve

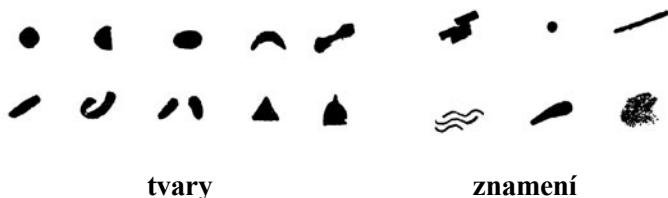
U znamení čchi a krve, jež se objevují na nehtech, sledujeme polohu, tvar, barvu a lesk. Dr. Wangová je nazývá *znamení čchi krve*, protože jsou způsobena změnami v mikrocirkulaci pod nehty. Jinými slovy pozorováním těchto znamení vytvořených krví lze posoudit stav čchi i krve. Je to proto, že čchi a krev jsou neoddělitelně propojeny. Ale jelikož výraz *znamení čchi krve* zní neohrabaně a neobvykle, zvolili jsme slovní spojení *znamení čchi a krve*.

Základní zásadou při čínském určování diagnózy z nehtů je, že na nehtu se určitými způsoby odrážejí různé patologické změny a stupeň jejich intenzity, což znamená, že určité tvary odpovídají určitým nemocem. Tyto tvary se časem mohou přetvářet v závislosti na vývoji nemoci, k níž se vztahují. Význam tvarů na nehtech se vykládá podle tří základních kritérií. Jsou to: samotný tvar, barva a lesk, poloha.

1. Tvary znamení na nehtech

Znamení čchi a krve na nehtech se liší velikostí a tvarem. Při určování diagnózy z nehtů se rozeznávají tyto tvary: kruh, polokruh, ovál, srpek, činka, proužek, háček, hruškovitý tvar, trojúhelník, kužel. Dále jsou to: tečka, čárka, vločka, klacík, mlha a vlnka.

Navíc je třeba vzít v úvahu různé variace v rámci jednoho tvaru. Například velikost tvaru se vztahuje k rozsahu patologické změny, s níž souvisí. Rozdíly mezi znameními stejného tvaru jsou často ve stupni jejich zřetelnosti a také bývají způsobeny věkem, povoláním a zvyky jednotlivce.



Všeobecně lze říct, že různé nemoci se spojují se znameními různých tvarů. Ale může se stát, že se rozdílné nemoci projeví stejným tvarem, zatímco jindy se tatáž nemoc může zobrazit v různých tvarech. Například při zvětšení jater nebo sleziny má znamení tvar kužele nebo trojúhelníku. Rozdíl je v tom, že znamení první nemoci se objevuje na pravém prsteníku, zatímco znamení druhé nemoci vzniká na levém prsteníku. Jiným příkladem je koronární srdeční nemoc, jejímž znaméním jsou většinou trojúhelníky. Může se projevit rovněž jako ovál, srpek nebo dlouhý proužek. Všechna tato znamení se však nacházejí na loketní straně levého prostředníku.

Pokud se nemoci neléčí, mnohdy se stane, že znamení z nehtu nemizí. Ztratí se teprve po úplném uzdravení. Může dojít i k tomu, že některá znamení zaniknou zcela, ale jiná ne. Znamení zubního kazu zcela zmizí po jeho odstranění a totéž platí pro vřed v počátečním úseku dvanáctníku. Avšak v případě ohniskového zvápenatění při tuberkulóze plic zůstane dlouhou dobu na nehtu ukazováku znamení ve tvaru kulaté tečky. Jediným rozdílem je, že jeho fialově červená barva se změní ve světle šedou. Rovněž v případě chirurgického odstranění vředu setrvává na nehtu znamení v podobě bílé čárky.