

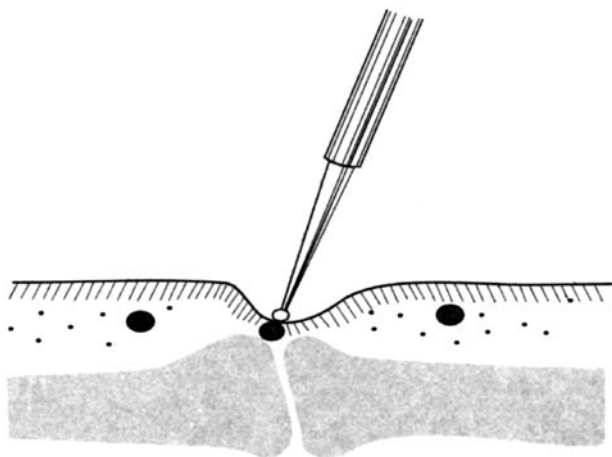
Kapitola II

Principy aplikace rostlinných semen

Léčebné body a zóny souladu lze stimulovat pomocí jehel, masážních strojků a dalších umělých stimulatorů. Je obzvláště zajímavé, že k těmto cílům lze využít různé části rostlin: ostny, listy, okvětní lístky, řapíky a zvláště pak semena (respektive plody).

Působení přírodních materiálů na živý organismus podle principů podobnosti je mimořádně efektivní. Vždyť v systémech souladu se nacházejí informace o těle člověka a zároveň rostlinná semena či plody obsahují koncentrovanou informaci o vlastnostech rostlin.

Semena i další části rostlin lze aplikovat na zóny souladu s nemocnými orgány a částmi těla. Předtím, než semena aplikujeme, je nezbytné diagnostickou hůlkou pečlivě vyšetřit celou zónu souladu s nemocnou částí (obrázek č. 25).

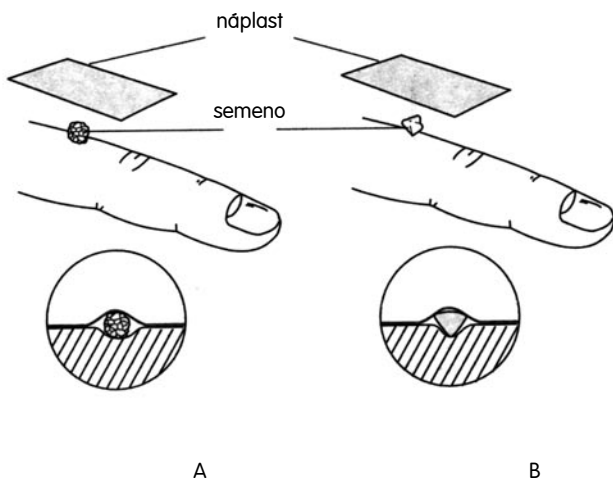


Obrázek č. 25

Ostře bolestivý bod se stává bodem působení

Pro zjištění nejbolestivějších bodů souladu (tzv. *kuliček souladu*) je nutné přitlačit na ně stejnou silou. Dotkne-li se diagnostická hůlka kuličky souladu, člověk na dotek zareaguje emocionálně nebo mimovolným pohybem. Takové body se nazývají *bodý bolesti*. A přesně na tyto body je nezbytné připevnit semena. Je-li semeno na bod souladu správně umístěno, pacient pocítuje při stisku bolest a reaguje na ni pohybem.

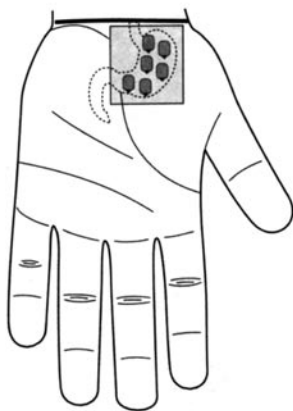
Semena se nejdříve přilepí na kousek leukoplasti (nejlépe papírové). Teprve poté se upevní na pacientovu ruku či chodidlo. Abychom si byli jisti, že drží pevně, můžeme přes ni nalepit ještě několik pruhů náplasti (obrázek č. 26).



Obrázek č. 26
 Provedení semenoterapie na prstu kulatým semenem (A)
 a rýhovaným semenem (B)

Jednotlivá semena můžeme připevňovat na bolestivé body. Semeny lze pokrýt celou zónu souladu s oblastí onemocnění. V takovém případě není nutné hledat kuličky souladu.

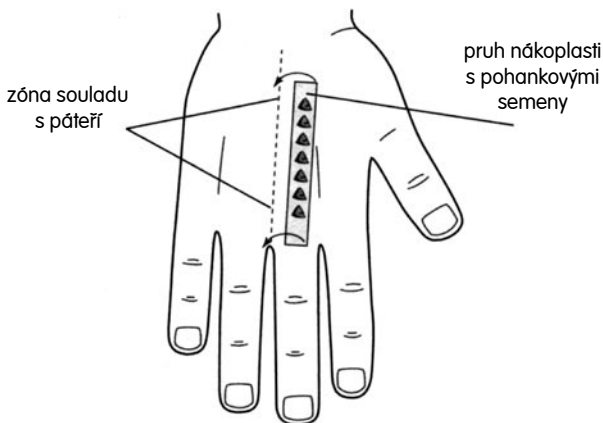
Rozmístění semen na náplasti závisí na zóně, na kterou je třeba náplast připevnit. Má-li se semeny stimulovat větší oblast kůže na ruce či chodidle (např. zóny souladu s plícemi, srdcem, játry, žaludkem, tenkým a tlustým střevem), umístíme je na kousku leukoplasti zcela nahodile. Je důležité pokrýt náplastí se semeny celou zónu souladu s nemocným místem (obrázek č. 27).



Obrázek č. 27

Léčba vleké gastritidy zrný kukuřice

Na zónu souladu s páteří je lépe připevnit pruh náplasti s řadou semen (obrázek č. 28 a č. 29). Stejný princip lze použít i při léčbě orgánů, jejichž body nebo zóny souladu se nacházejí mezi obratli nebo mezi dvěma sousedícími kostmi, např. působíme-li na oblasti souladu s konečnickem, močovým měchýřem, dělohou a vaječníky (obrázek č. 30).



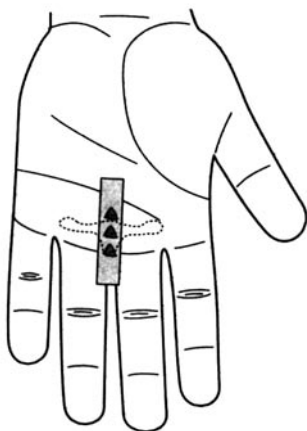
Obrázek č. 28

Léčba bederně-křížového úseku páteře ve standardním systému souladu na ruce



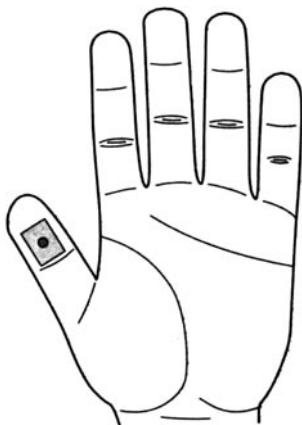
Obrázek č. 29

Léčba páteře v systému „hmyzu“



Obrázek č. 30
Léčba menstruačních bolestí

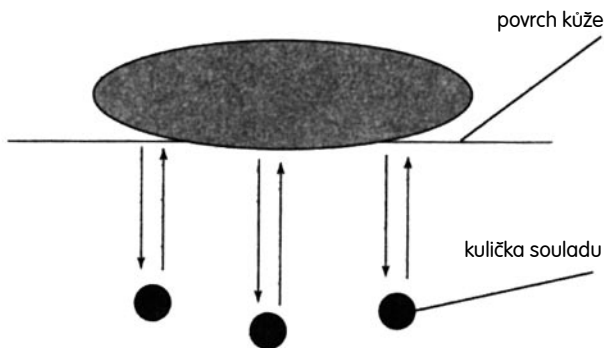
Je-li zóna souladu poměrně malá (například soulad s očima, ušima, nosem, zuby, prsty atd.), lze použít jen jedno semeno (obrázek č. 31).



Obrázek č. 31
Umístění semene na zónu souladu s nosem ve standardním systému souladu

Semena lze aplikovat v rozmezí od několika hodin až po jeden den. Poté je nutné semena vyměnit, přiložit nová, a je-li třeba, pokračovat v léčbě. Často, zvláště léčíme-li děti, necháváme semena připevněná i přes noc.

Semena jako živé biologické struktury vládnu mimořádnou životní silou. Tato životní energie je nezbytná pro růst a vývoj nové rostliny. Během léčby vstupuje biologické pole semen do kontaktu se zónami souladu s nemocnými orgány či částmi těla a obnovuje jejich energetický potenciál (obrázek č. 32). Semena mohou následně měnit svůj tvar, svou strukturu a barvu. Semena mohou změkknout, stát se křehkými, prskat, zčernat, zvětšovat i zmenšovat svůj objem. Všechny tyto změny dokazují, že semena a body souladu na sebe aktivně působí, a můžeme očekávat pozitivní výsledek léčby.



Obrázek č. 32

Vzájemné působení semene, jež je připevněné ke kůži,
a kuliček souladu